

にほんきえ
日本の切り絵

にん
7人のミューズ



あおやまひな
蒼山日菜 《Olympic 1》 2021年

はきち
刃先の小さなハサミだけで
つく
作り出されているんだよ。

しゅげい
手芸のレース編みのような
せんまいせん
繊細な線に注目!

ちようこく
まるで彫刻のようだけど、
かみ
紙を切ったり、曲げたり、
ねじ
捻ったりして作り出された
りつたいき
「立体切り絵」なんだ!

りつたいき
立体的で今にも
うご
動き出しそうだね!



SouMa したま
《枝垂れ玉花》 2021年



きけん
切り剣Masayo 《海蛸子》(部分) 2018年



ぶぶんかくだい
部分拡大

まい
1枚の紙から作られている
たくのび
タコのびっくりするほど
こま
細やかな線に注目!



まつばらまき
松原真紀 《メイさんの日》 2020年

ここに
ちゆうもく
注目!

ちか
近づいて見ると、ひつじのからだすべてが
まい
1枚の紙から切り出されていることがわかるよ。

日本の切り絵 7人のミューズ

2023年2月4日(土)~3月19日(日)

そごう美術館 [横浜駅東口 そごう横浜店 6階]

郵便番号 220-8510 横浜市西区高島2-18-1

電話 045 (465) 5515 (美術館直通)

<https://www.sogo-seibu.jp/common/museum/>

@sogomuseum



[デザイン] tabby design

[編集・発行] そごう美術館
2023年2月

びじゆつかん
美術館でのやくそく



てんじ
展示されている作品
にはさわらないでね。



はし
走ったりさわいだり
しないでね。



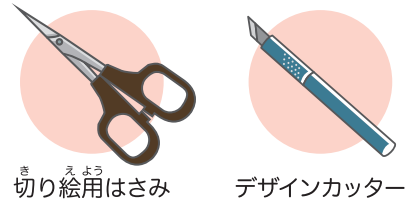
メモをとるときはえんぴつ・
ペグシルを使いましょ。

切り絵ってなに？

紙をハサミやナイフなどで切り抜いて、絵を描いてゆく技法のひとつです。カットによって生まれる切り口(線や断面)をいかすことで、絵の具で描いているのとは違った独特な効果が生み出されます。日本で「切り絵」という言葉が使われはじめたのは昭和40年代だと言われていますが、紙を切って造形する方法は、神前での儀式のために昔から使われてきました。

切り絵を作るためには どんな材料が必要？

切り絵を作るためには、①刃先が尖っている切り絵専用のハサミやクラフト用のハサミ、ペンのように握って切ることができるデザインカッター、②切り絵用の紙、③図案を写すトレーシングペーパー、カーボン紙、④図案を描く(なぞる)ためのエンピツ、シャープペンシルなどが必要です。



切り絵用はさみ デザインカッター



切り剣Masayoさんの切り絵制作のための道具。刃先を照らしながら切るためのペンライトもあります。

切り絵の手順

- ① 図案は自分で描くか、トレーシングペーパーやカーボン紙を使ってすでにある図案を切り絵用の紙に写してゆく。
- ② ハサミやカッターの使い方に慣れる→直線や曲線の切り方を練習
- ③ 切る順番に注意しながら、ハサミやカッターで切り絵を始める。
- ④ 図案を描いた面は作品の裏側になるので、すべて切り終わったら裏返すことで作品が完成する。

同じ「切り絵」とは思えないようないろいろな技法や表現に注目してみよう！



やなぎさわきょうこ
柳沢京子
《ギュー、して。[母子像]より》
2021年

あざやかで
たの
しげな色彩が
め
目をひくね!



ぶぶんかくだい
部分拡大

切り絵にも
下地の和紙にも
色がついているよ。
どの部分が切り絵で
どの部分が下地なのか
確かめてみよう!

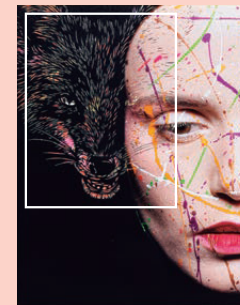


ちくし
筑紫ゆうな 《無題》2021年

絵の具やパステルで
色をつけた各パーツを
ていねいに貼り合わせて
ひとつのかたちを
作りだしているよ!

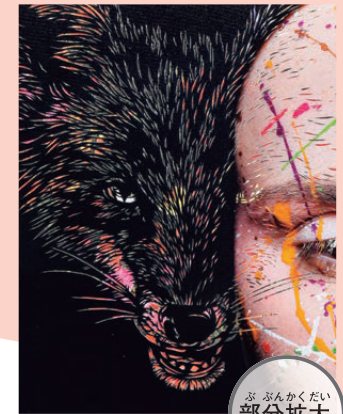


ぶぶんかくだい
部分拡大



ふくいりき
福井利佐
《幽玄美 of 能「化身」》2005年
photo Yoshihito Sasaguchi
make-up UDA
[mekashi project]

動物の毛並みがリアルな
切り絵の表現に注目
してみよう!



ぶぶんかくだい
部分拡大

遠くからだと女性の
髪の毛のように見えるけど、
近づいて見てみると女性の顔の横に
動物の顔があるんだね。